

**РЕПУБЛИКА СРБИЈА
АП ВОЈВОДИНА**

ЦЕНТАР ЗА СОЦИЈАЛНИ РАД ОПШТИНЕ НОВИ БЕЧЕЈ

**ИЗВЕШТАЈ О РАДУ ЦЕНТРА ЗА СОЦИЈАЛНИ РАД
ОПШТИНЕ НОВИ БЕЧЕЈ
ЗА 2011. ГОДИНУ**

Ф Е Б Р У А Р 2012. ГОДИНЕ

САДРЖАЈ ИЗВЕШТАЈА

1. ОСНОВНЕ ИНФОРМАЦИЈЕ О ЦЕНТРУ ЗА СОЦИЈАЛНИ РАД	3
2. УВОДНИ ДЕО	3
I. ДЕО:	
ЦЕНТАР ЗА СОЦИЈАЛНИ РАД КАО ПРУЖАЛАЦ УСЛУГА	8
II. ДЕО	
КОРИСНИЦИ УСЛУГА ЦЕНТРА ЗА СОЦИЈАЛНИ РАД	15
III. ДЕО	
ПОСЛОВИ ЦЕНТРА ЗА СОЦИЈАЛНИ РАД НА ОСТВАРИВАЊУ ПРАВА ,	
ПРИМЕНИ МЕРА И ОБЕЗБЕЂИВАЊУ УСЛУГА.....	19

1. ОСНОВНЕ ИНФОРМАЦИЈЕ О ЦЕНТРУ ЗА СОЦИЈАЛНИ РАД

ЦСР	ЦЕНТАР ЗА СОЦИЈАЛАНИ РАД ОПШТИНЕ НОВИ БЕЧЕЈ
ГОДИНА ОСНИВАЊА	31.12.1991.
ДИРЕКТОРКА	СЛАВИЦА АРСЕНОВ, ДИПЛ. СОЦИЈАЛНИ РАДНИК
МЕСТО	НОВИ БЕЧЕЈ
E-mail	csr.novibecelj@gmail.com
АДРЕСА И ПОШТАНСКИ БРОЈ	ПЕТРА ДРАПШИНА БРОЈ 6 РТТ број 23272
ТЕЛЕФОНИ / TELEFAX	023/773-140, 023/771-455, ДЕЖУРНИ: 062/773-140
WEB СТРАНИЦА	WWW.CSRNOVIBECEJ.COM

2. УВОДНИ ДЕО

Предмет извештаја јесте анализа рада ЦСР општине Нови Бечеј у поступку остваривања права грађана и грађанки општине Нови Бечеј из области социјалне заштите, пружених услуга и мера током 2011. године.

Основ за израду извештаја представља план рада за 2011. годину, квантитативна и квалитативна обрада података ЦСР општине Нови Бечеј у 2011. години.

Извештај о раду ЦСР општине Нови Бечеј је намењен запосленима ЦСР, управном и надзорном одбору ЦСР, Министарству рада и социјалне политике Р. Србије, Покрајинском секретаријату за здравство, социјалну политику и демографију, Републичком заводу за социјалну заштиту, Покрајинском заводу за социјалну заштиту, локалној самоуправи, а постављањем извештаја на сајт ЦСР и сајт општине Нови Бечеј, исти је доступан широј јавности.

ДЕЛАТНОСТ ЦЕНТРА ЗА СОЦИЈАЛНИ РАД

Делатност центра је регулисана ЗСЗ „Сл. Гласник Р. Србије“ бр. 24/2011 и другим законским и подзаконским актима који регулишу породичноправну заштиту, заштиту деце, младих, одрасалих и старијих лица од занемаривања, злостављања, насиља, као и других осетљивих група локалне заједнице.

ЦСР превасходно обезбеђује услуге процене и планирања, процену стања, потреба, снага и ризика корисника. Пружа услуге подршке и помоћи појединцу и породици, поштујући целовит приступ, у циљу побољшања или очувања квалитета живота, спречавања или отклањања неповољних чинилаца који осујећују појединца или породицу да самостално живе у природном окружењу.

У свом раду ЦСР поштује и примењује начела поштовања интегритета и достојанства корисника, забране дискриминације, најбољег интереса корисника,

најмање рестриктивног окружења, ефикасности, благовремености, унапређења социјалне заштите, јавности рада и доступности социјалне заштите.

Свој рад базира на поштовању корисника и њихових права на: информисање, учешћу у доношењу одлуке, на слободан избор услуга, на поверљивост података, приватност и притужбу.

На основу јавног овлашћења центар у складу са ЗСЗ врши:

- Процену потреба корисника и снаге корисника и ризике по њега и планира пружање услуга социјалне заштите;
- Спроводи поступке и одлучује о правима на материјална давања и о коришћењу услуга социјалне заштите;
- Предузима прописане мере, покреће и учествује у судским и другим поступцима;
- Води прописане евиденције и чува документацију корисника.
- Центар иницира и развија превентивне програме значајне за задовољавање индивидуалних и заједничких потреба грађана/ки општине Нови Бечеј.

Корисници услуга ЦСР општине Нови Бечеј

- Малолетно лице – дете и пунолетно лице до навршених 26 година живота – млада особа - када му је услед породичних и других животних околности, угрожено здравље, безбедност и развој;
- Одрасло лице - пунолетна лица од навршених 26 до навршених 65 година живота - када је њихово благостање, безбедност и продуктиван живот у друштву угрожен ризицима услед инвалидитета, болести, породичних и других животних околности;
- Старије лице – пунолетно лица старија од 65 година живота - када је њихово благостање, безбедност и продуктиван живот у друштву угрожен ризицима услед старости, инвалидитета, болести, породичних и других животних околности.

Услуге су организоване за децу, младе и породицу и услуге за одрасле и старије.

Услуге процене обухватају процену стања, потреба, снага и ризика корисника, лица од поверења за корисника, процену старатеља, хранитеља и усвојитеља. Услуге планирања обухватају индивидуално планирање услуга ради њиховог коришћења и одређивања мера заштите.

ЦСР врши процену и планирање уз партиципацију корисника или старатеља у току подршке за самостални живот, саветодавне услуге и услуге смештаја у сродничку, хранитељску и другу породицу, домски смештај, прихватилиште, праћење корисника и евалуација услуга и мере.

Материјална подршка

У ЦСР општине Нови Бечеј корисници остварују право на новчану социјалну помоћ, додаток за негу и помоћ другог лица, увећани додаток за помоћ и негу другог лица, помоћ за оспособљавање за рад, једнократне новчане помоћи, помоћи у природи и друге врсте материјалне подршке у складу са ЗСЗ Р. Србије „Сл. Гласник Р. Србије“ бр. 24/2011.

ОСНОВНА СОЦИО-ЕКОНОМСКА ОБЕЛЕЖЈА ОПШТИНЕ/ГРАДА КОЈЕ ПОКРИВА ЦЕНТАР ЗА СОЦИЈАЛНИ РАД СВОЈОМ ДЕЛАТНОШЋУ

Општина Нови Бечеј се налази у Средњебанатском округу, у северозападном делу Баната и обухвата површину од 609,61 м². Општина се на северу и североистоку граничи са општином Кикинда, на истоку и југу са општином Зрењанин, а на западу природну границу према Ади и Бечеју.

Општина Нови Бечеј има четири насељена места: Нови Бечеј, Кумане, Ново Милошево и Бочар.

СТАНОВНИШТВО:

Подаци добијени на основу првих резултата пописа из 2011. године.

Табела бр. 1

Насељено место	Укупно пописана лица	Укупан број становника	Лица у иностранству	Укупан број домаћинстава	Укупан број станова
Нови Бечеј	13508	13123	317	4865	5827
Кумане	3342	3291	49	1242	1471
Ново Милошево	6152	5930	200	2147	2575
Бочар	1541	1503	26	588	721
УКУПНО	24543	23847	592	8842	10594

Становништво према националној структури

Већинско становништво у општини представљају срби. Мањинско становништво чине мађари, роми и остали. (Тачан број, по извршеном попису 2011. године још није објављен).

Природни прираштај

Табела бр. 2

Место	Рођени 2010.	Рођени 2011.	Умрли 2010.	Умрли 2011.	Брак склопљен у 2011.	Брак разведен у 2011.
Нови Бечеј	131	116	165	169	72	20
Кумане	18	28	34	28	24	7
Ново Милошево	77	66	69	81	35	15
Бочар	15	17	13	14	5	4
Укупно	206	227	241	292	133	46

Наставља се тренд негативне стопе природног прираштаја.

ПОКАЗАТЕЉИ ДРУШТВЕНО - ЕКОНОМСКЕ СТРУКТУРЕ ОПШТИНЕ

Привредни развој општине Нови Бечеј годинама је био усмерен ка пољопривреди и индустрији, у последњих неколико година интезивно се усмерава ка развоју туризма.

Пољопривредно земљиште је најзначајнији природни ресурс, од укупних 54765 хектара обрадиво је 41969 хектара. Углавном је заступљена ратарска производња.

Пре приватизације у друштвеном сектору пољопривреде било је запослено преко 1000 радника, док је након процеса приватизације више од пола запослених остало без посла.

Слична ситуација је била и у индустрији грађавинске опреме АД „Полет“ сада „NEXE“, затим метални комплекс ФОП у Новом Бечеју, „3.Октобар“ у Новом Милошеву, хемијска индустрија „Хином“ Ново Милошево. Велики број грађана и грађанки је након процеса приватизације остао без посла и до данас нису успели да пронађу други посао, нити су покренули сопствени. Општина располаже богатим ловиштем, природним ресурсима који погодују за развој туризма, лова и риболова.

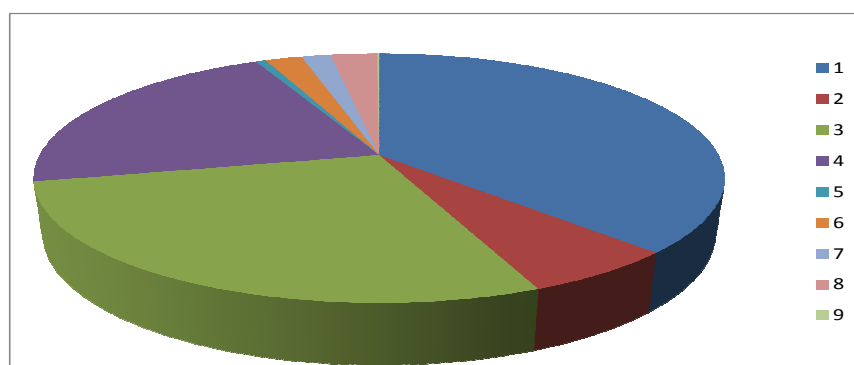
Организовани облици образовања и васпитања датирају од 1758. године. Организовани облици социјалне заштите евидентирани су од 1948. године оснивањем дома за незбринуту женску деце – касније дом за старе а ЦСР је формиран 1991. године.

Извештај о раду ЦСР општине Нови Бечеј за 2011. годину

ЗАПОСЛЕНОСТ/НЕЗАПОСЛЕНОСТ

Табела бр. 3

Група	укупно			15 до 19		20 до 24		25 до 29		30 до 34		35 до 39		40 до 44		45 до 49		50 до 54		55 до 59		60 до 64	
	укупно	м	ж	укупно	ж	укупно	ж	укупно	ж	укупно	ж	укупно	ж	укупно	ж	укупно	ж	укупно	ж	укупно	ж	укупно	ж
укупно	2944	1565	1379	146	60	426	182	371	177	337	183	338	168	325	182	341	175	314	147	265	93	81	12
I	1103	565	538	53	24	115	51	111	53	122	63	165	78	135	75	142	70	117	59	117	55	26	10
II	182	127	55	5	3	8	1	6	3	14	7	22	7	20	11	34	9	33	9	25	4	15	1
III	823	532	291	52	13	160	51	132	52	121	52	97	48	53	20	44	17	73	25	70	12	21	1
IV	631	246	385	36	20	114	62	52	27	55	43	43	31	96	63	106	73	80	49	35	17	14	0
V	17	13	4	0	0	1	0	0	0	1	1	1	0	7	2	5	1	1	0	1	0	0	0
VI-1	60	27	33	0	0	2	1	10	6	11	8	7	3	8	7	4	2	5	2	10	4	3	0
VI-2	48	16	32	0	0	18	12	23	15	4	3	2	1	1	1	0	0	0	0	0	0	0	0
VII-1	77	38	39	0	0	8	4	35	20	8	5	1	0	5	3	6	3	5	3	7	1	2	0
VII-2	3	1	2	0	0	0	0	2	1	1	1	0	0	0	0	0	0	0	0	0	0	0	0



Укупан број незапослених на дан 31.12.2011. године је 2944

ПРОСЕЧНА МЕСЕЧНА ЗАРАДА ЗА 2011. ГОДИНУ

Табела бр. 4

Месец	Са порезим и доприносима	Без пореза и доприноса
I	35.795,00	25.728
II	42.763,00	31.079,00
III	36.810,00	26.674,00
IV	39.975,00	28.943,00
V	37.886,00	27.417,00
VI	40.130,00	29.282,00
VII	38.574,00	27.890,00
VIII	39.767,00	28.705,00
IX	38.889,00	28.101,00
X	38.711,00	27.976,00
XI	40.432,00	29.193,00
XII	44.919,00	32.362,00

Број пензионера у општини Нови Бечеј је **4765**.

І. Д Е О

ЦЕНТАР ЗА СОЦИЈАЛНИ РАД КАО ПРУЖАЛАЦ УСЛУГА

1. ЗАПОСЛЕНИ РАДНИЦИ

Центар за социјални рад општине Нови Бечеј функционише као једна организациона једница.

Укупан број запослених у ЦСР општине Нови Бечеј на дан 31.12.2011. године.

Табела бр. 5

1.	На одређено време	0
2.	На неодређено време	11

Структура запослених у односу на изворе финансирања

Табела бр. 6

Редни број	Извор финансирања	Број радника на дан 31.12.201.
1.	Републички буџет	9
2.	Општински буџет	2
	УКУПНО:	11

Врста послова на којима раде запослени на неодређено време који се финансирају из општинског буџета (стање на дан 31.12.2011. године)

Табела бр. 7

Редни број	Врста послова	Број запослених
1.	Руководећи	0
2.	Стручни	1
3.	Технички (возач,спремачица, мајстор, чувар и сл.)	1
4.	Административни	0
	УКУПНО	2

У ЦСР општине Нови Бечеј у току 2011. године није било запослених на одређено време.

Извештај о раду ЦСР општине Нови Бечеј за 2011. годину

Структура стручних радника запослених на неодређено време на дан 31.12.2011. године.

Табела бр. 8

Редни број	Стручни радник	Број
1.	Социјални радник	2
2.	Дипломирани правник	2
3.	Психолог	1
4.	Педагог	2
5.	Друго	0
	УКУПНО	7

Структура запослених радника у ЦСР 31.12. 2011. према старости, родној припадности и врсти послова

Врста послова

Табела бр. 9 Рководећи послови Стручни послови Административно финан. Остали Укупно

Старост	Рководећи послови		Стручни послови		Административно финан.		Остали		Укупно
	М	Ж	М	Ж	М	Ж	М	Ж	
До 30 год.				1					1
31 – 39				1					1
40 – 49				1		2		1	4
50 – 59		1		4					5
60 – 64									
65+									
УКУПНО		1		7		2		1	11

Евидентна је полна неуједначеност, заправо сви запослени у ЦСР су женскога пола.

Постоји потреба за једним дипломираним социјалним радником. На евиденцији НСЗ Нови Бечеј нема дипл. соц. радника.

За пружање квалитетних и увремењених услуга, и целовитог приступа у односу на породични ситем, теренске посете, процену, планирање и праћење услуга, неопходан нам је још један социјални радник. Број социјалних радника је мањи у односу на остале стручне раднике. Број запослених од 1991. године је повећан за једног стручног радника, чија зарада се финансира из буџета општине, а обим посла се вишеструко увећао у периоду од 1991. до 2011. године. Запослени трпе велики притисак, повећан је обим посла, постављени су виши стандарди рада, које се трудимо максимално да испоштујемо. Како то радимо? – већина запослених остаје дуже од пуног радног времена (без решења о прековременом раду) без адекватне накнаде. Сагоревање на послу је и даље присутно, атмосфера је лоша, запослени су под сталном тензијом

због релативно кратких рокова. Није евидентирана појава апсентизма, напротив, запослени долазе и када су болесни, јер страхују да ће због одсуства са посла, себе довести у још гори положај, јер ће се предмети нагомилати.

Четири стручна радника су из суседних општина (из Зрењанина 2 из Бечеја 2), што додатно отежава организацију 24-оро часовне приправности и повећава трошкове превоза, приликом изласка на терен у току приправности.

Конкурсисали смо код НСЗ преко локалног акционог плана за запошљавање, како би запослили лице које би обављало послове возача. Захтев нам није одобрен.

Напомињемо да у структури запослених немамо ни једнога мушкарца, као што се види у табели број 8. Не мислимо да смо слабији пол, али неке послове не можемо самостално да обавимо.

У току године је на психолошкињу Весну Давидовић извршен физички напад од стране кориснице. Напад није био ничим испровоциран, корисница је насрнула на психолошкињу у ходнику, којим је именована пролазила. Немамо никакве механизме заштите нити средства да самостално некога ангажујемо у смислу вршења обезбеђења, а локална самоуправа нас уверава да не могу више да оптерете буџет и да нема средстава за финансирање лица у ЦСР које би било ангажовано на техничким пословима.

2. УСЛОВИ РАДА

Сарадња са локалном заједницом у 2011. години била је интензивна и усмерена на довршење адаптације објекта цср, који је започет у 2010. години. За адаптацију објекта локална самоуправа је обезбедила 3.000.000,00 динара. Средства су утрошена на изолацију влаге, постављање гипсаних зидова, електричну инсталацију, фасаду, замену дотрајале столарије. Током адаптације успели смо да оспособимо две просторије (раније су служиле као улаз у зграду цср) и претворимо их у канцеларије. Због недостатка средстава није постављена инсталација централног грејања, не греју се све канцеларије, па је организовање рада у свим канцеларијама током зиме отежано, а трошкови грејања знатно повећани, јер користимо два енергента – гас за 4 пећи и струју за уљане радијаторе које нам је локална самоуправа обезбедила крајем децембра месеца.

Услови су много бољи у односу на претходни извештајни период.

Током реализације пројекта „Клуб за децу и младе са поремећајима у понашању“ додатно је извршена набавка непостојеће техничке опреме: видео бим, платно, лаптоп рачунара, намештај за клубске просторије, ТВ.

Од стране ресорног министарства смо добили 4 рачунара, два скенера и два штампача, тако да ЦСР сада располаже укупно са:

Техничка опрема

Табела бр. 10

Редни број	Опис техничке опреме	Број
1.	Рачунари	14
2.	Штампачи	6
3.	Скенер	2
4.	Видео бим	1
5.	Фото апарат	1
6.	Диктафон	1
7.	ТВ	1

Центар располаже једним возилом марке Застава 101 тип Скала 55 производње 2007. године. Возило је често у квару, потребно је често сервисирање како због лошег квалитета самог возила, тако и због различитих стилова вожње, с обзиром да исти аутомобил возе све стручне раднице (немамо возача, нити особу која се на квалитетан начин стара о техничкој исправности возила).

Буџетом општине није предвиђен трошак за редовног одржавања. Преговори вођени, у смислу да се у буџет за 2012. годину уврсти наведена буџетска ставка, нису уродили плодом. Дешава се да ситне поправке решавамо путем приватних познанстава или плаћањем сопственим средствима запослених (поправка рачунара, поправка WC котлића, браве на вратима, димњака). У току адаптације саме смо пресељавале намештај из једне у другу канцеларију, с обзиром да нисмо били измештени из објекта у току извођења радова.

У ЦСР не постоји посебна просторија за одлагање архивског материјала/грађе. Старију архивску грађу држимо на тавану, а архиву из 2009. 2010. и 2011. године у орманима у ходнику. Инспектор је наложио да морамо обезбедити одговарајући простор за архиву, али у центру исти не постоји.

Просторије центра пре адаптације



Подови



намештај



Просторије ЦСР након извршене адаптације



Просторије клуба

Постављени приоритета за 2011.

- хидроизолација влаге – урађено је;
- прилазна рампа – није урађено због недостатка финансијских средстава
- кречење – урађено је;
- увођење централног грејања – није урађено због недостатка финансијских средстава
- замена дотрајале столарије – урађено је
- уређење фасаде – урађено је
- замена дотрајалог канцеларијског намештаја - већи део је обновљен
- санација подова – урађено је.

Приоритет у решавању наведених потреба и проблема за 2012. годину:

Табела бр. 11

Редни број	Опис
1.	ЗАПОШЉАВАЊЕ ЈЕДНОГ ДИПЛ. СОЦИЈАЛНОГ РАДНИКА
2.	ЗАПОШЉАВАЊЕ ЈЕДНОГ ЛИЦА ЗА ТЕХНИЧКЕ ПОСЛОВЕ/ВОЗАЧ
3.	ПОСТАВЉАЊЕ ИНСТАЛАЦИЈЕ ЦЕНТРАЛНОГ ГРЕЈАЊА
4.	ПОСТАВЉАЊЕ ПРИЛАЗНЕ РАМПЕ И РУКОХВАТА ЗА ОСОБЕ СА ИНВАЛИДИТЕТОМ
5.	ПРОСТОР И ПЛАКАРИ ЗА АРХИВСКУ ГРАЂУ
6.	ПРОСТОРНО ПРОШИРЕЊЕ ОБЈЕКТА ЦСР
7.	НАБАВКА НОВОГ ВОЗИЛА

3. ОБУКА И УСАВРШАВАЊЕ РАДНИКА

Свест о потреби перманентног усавршавања и рада на себи постоји код свих стручних радника цср. Током године похађали смо следеће акредитоване и неакредитоване програм, семинаре:

Обука запослених

Табела бр. 12

Редни број	Назив обуке	Број стручних радника који је прошао обуку
1.	Интегрални модел социјалне заштите	1
2.	Методологија вођења обуке	1
3.	Успостављање одрживе услуге и програм рада дневног боравка за децу и младе са сметњама у развоју	1
4.	Менаџмент у волонтерским организацијама	3
5.	На породицу усмерена подршка - рад са породицама деце са сметњама у развоју	3
6.	Подршка хранитељским породицама	5
7.	Вештине за вођење случаја	1
8.	Обука за правнике – превенција насиља	2
9.	Семинари	6
10.	Обука за шефа рачуноводства, 4 пута у току године	1
11.	Интерна обука за рад са децом са поремећајима у понашању	8

Планиране едукације запослених за 2011. годину нису реализоване у потпуности, због недостатка финансијских средстава. Омогућено је присуство стручних радника стручним скуповима, контакти и размене искуства са стручним радницима других центара за социјални рад. Свим стручним радницима је омогућен приступ интернету, претплаћени смо на стручне часописе социјалних-психолошко-педагошких области.

Потребе за едукацијом у току 2012. године:

- Обука правника у центру за социјални рад за судску заштиту и остваривање права детета;
- Обука правника у центру за социјални рад
- Заштита детета од злостављања и занемаривања у установама социјалне заштите
- Покретање судских поступака од стране органа старатељства.
- Обука за супервизора
- Подршка деце која су у сукобу са законом.

II. Д Е О

КОРИСНИЦИ УСЛУГА ЦЕНТРА ЗА СОЦИЈАЛНИ РАД

1. УКУПАН БРОЈ КОРИСНИКА ПРЕМА СТАРОСНИМ ГРУПАМА (деца, млади, одрасли, старији) НА АКТИВНОЈ ЕВИДЕНЦИЈИ ЦСР.

Табела бр. 1

Укупан број корисника ЦСР (уписаних у регистар) на активној евиденцији у извештајном периоду према периоду према старосним групама и родној припадности						
Корисници по узрасту	Број корисника на активној евиденцији у току извештајног периода			Број корисника на активној евиденцији 31.12.2011.		
	(01.01.2011. - 31.12.2011.)					
	м	ж	Укупно	м	ж	Укупно
<i>Деца (0-17)</i>	505	464	969	435	405	840
<i>Млади (18-25)</i>	160	162	322	124	125	249
<i>Одрасли (26-64)</i>	649	730	1379	554	601	1155
<i>Старији (65 и више)</i>	75	159	234	58	125	183
Укупно	1388	1513	2904	1171	1256	2427

Констатујемо да је дошло до смањења броја корисника у односу на 2010. годину. Пратимо смањење броја корисника НСП-а. Разлози за наведену појаву јесу одбијање подношења тужби од стране старијих, радно неспособних корисника, за утврђивање обавезе издржавања од стране сродника и одбијања да се упише хипотека на имовину најчешће у групацији одраслих корисника.

Број корисника ЦСР према старосним групама и националној/етничкој и родној припадности у извештајном периоду

На основу података у табели бр. 2 (excel табела) највећи број корисника је српске националности, затим припадници ромске популације и мађарске народности.

КРЕТАЊЕ КОРИСНИКА

Табела бр. 2

Кретање броја корисника у извештајном периоду					
Старосне групе	Прене ти	Ново еви-	Реакт-	УКУП НО	Став љени
корисника		дент.	ивира ни	корис ника	у пасив у
Деца (0-17)	855	39	75	969	129
Млади (18-25)	232	31	59	322	73
Одрасли (26-64)	1156	100	123	1379	224
Старији (65 и више)	221	5	8	234	51
У К У П Н О	2464	175	265	2904	477

2. СОЦИО-АНАМНЕСТИЧКИ ПОКАЗАТЕЉИ КОРИСНИКА ПО УЗРАСНИМ ГРУПАМА (деца, млади, одрасли, старији)

Анализом флукуације корисника у односу на 2010. Годину, управо потврђујемо горе наведену појаву. Константан број корисника је у групацији деце и младих.

Око половине наших корисника је радно неспособно.

Према месту пребивалишта, у општинском месту („градска средина“) имамо 1507 корисника, а у осталим насељеним местима укупно 1397 корисника.

Услуге ЦСР су доступне, повезана су аутобуским линијама и железницом. Објект ЦСР се налази у центру Новог Бечеја, са јасно истакнутим обележјима установе.

ДЕЦА

Табела бр. 3

Број деце према корисничким групама и узрасту у току извештајног периода					
Корисничке групе	узраст				
	0-2	3-5	6-14	15-17	УКУПНО
	<i>Дете које је занемарено или је у ризику од занемаривања</i>	4	3	33	11
<i>Дете жртва насиља</i>	0	1	1	2	4
<i>Дете са проблемима у понашању</i>	0	1	37	61	99
<i>Дете чији се родитељи споре</i>	13	35	127	15	190

<i>око начина вршења родитељског права</i>					
Социо-материјално угрожено дете	114	133	376	111	734
Остала деца	1	2	20	9	32
УКУПНО	132	175	594	209	1110

Сагледавајући проблеме у групи деце, издвајамо следеће:

- Дете чији се родитељи споре око начина вршења родитељског права;
- Социо-материјално угрожено дете;
- Дете са проблемима у понашању

У раду ЦСР велика пажња се посвећује деци која су занемарена или су у ризику од занемаривања. Током године у хранитељским породицама се налазило 51-но дете. Вршена је поновна процена подобности хранитеља, редовно посећујемо децу у хранитељским породицама, едукујемо хранитеље. У просторијама ЦСР организујемо виђење деце са члановима примарне породице, јачамо капацитете родитеља. У циљу заштите најбољег интереса деце и подизања квалитета живота на виши ниво, интензивно сарађујемо са свим релевантним представницима локалне заједнице.

Проблеми соци-материјалне угрожености и проблеми у понашању најизраженији су код деце ромске популације.

Највећи број деце у сукобу са законом и асоцијалним понашањем, потиче из материјално угрожених породице.

Центар се максимално залаже у пружању професионалне подршке како деци, тако и њиховим родитељима. Организовали смо и клуб за децу са поремећајима у понашању, потписали смо споразум о међусобној сарадњи са фудбалским клубом „Јединство“ где се деца укључују у циљу усвајања и неговања здравих стилова живота.

Стручни радници ЦСР перманентно се едукују за рад са децом и њиховим породицама, у циљу пружања што квалитетнијих услуга.

МЛАДИ, ОДРАСЛИ И СТАРИЈИ

У групи младих, одраслих и старијих навећи проблем представља материјална угроженост. Млади и одрасли не могу да се радно ангажују, јер не постоји могућност запошљавања. Низак је образовни ниво корисника, немотивисани су за покретање сопственог посла.

У групи старијих корисника, половина је из самачких домаћинстава.

Током године било је евидентирано 22 жртве породичног насиља. У раду са жртвама насиља пружена је психо-социјална подршка, укључене су и остале институције локалне заједнице. Потписали смо споразум о сарадњи са HBO SOS на језицима националних мањина. (ЦСР, СУП, Дом здравља, локална самоуправа, SOS).

ПОСЕБНО ОСЕТЉИВЕ ГРУПЕ КОРИСНИКА

Особе са инвалидитетом корисници социјалне заштите у ЦСР према старости и родној припадности у извештајном периоду			
Старост	Мушки	Женски	Укупно
<i>Деца</i>	20	18	38
<i>Млади</i>	16	12	28
<i>Одрасли</i>	96	118	214
<i>Старији</i>	40	110	150
УКУПНО	172	258	430

Од 430 корисника – ОСИ, 189 је корисника је остварило право на ТНП и право на увећану ТНП. И даље постоји проблем дугог чекања на налаз и мишљење инвалидске комисије. ЦСР интервенише са једнократним новчаним помоћима, и помоћи у натури.

У току 2011. године није забележена појава трговине људима, нисмо имали ни једну породицу повратника (реадмисија).

III. Д Е О

ПОСЛОВИ ЦСР НА ОСТВАРИВАЊУ ПРАВА, ПРИМЕНИ МЕРА И

ОБЕЗБЕЂИВАЊУ УСЛУГА

1. СТРУЧНИ ПОСЛОВИ ЦСР

У односу на дате табеле за годишњи извештај, мормо да напоменемо да све пружене активности, услуге, мере нису током године евидентирани на такав начин, те за овај извештајни период постоји вероватноћа одступања у односу на стварно стање. Детаљнији опис се налази у извештају супервизора.

Неодложне интервенције

Број неодложних интервенција у току 2011. године био је 10. ЦСР је био обавештен од стране СУП-а Нови Бечеј и тада су стручни радници у приправности излазили на терен. Разлози за неодложне интервенције су:

- Наисље у продици;
- Кривична дела учињена од стране деце и младих;
- Збрињавање лица која су пронађена на нашој територији.

Како је већ наведено, организација приправности се одвија отежано, јер су стручни радници са пребивалиштем ван општине Нови Бечеј. Плаћање накнаде за извршен рад мимо радног времена нисмо регулисали решењем, чекамо упутство, тј. подзаконска акта која треба да регулишу ту област, по основу ЗСЗ Р. Србије.

Супервизијски послови

Основни циљ рада супервизора био је: професионално јачање водитеља случаја у функцији заштите интереса корисника и оптималнијег, лакшег и ефективнијег рада. Супервизија је заснована на интегративно – развојном моделу и у складу са овом чињеницом супервизор је обезбеђивала: процес учења и подршке и мониторинг радног процеса у сваком конкретном поступку вођења случају у центру.

У радној 2011. години супервизор је пружала консултанску и саветодавну подршку у односу на два водитеље случаја: Биљану Барачков и Љубов Радишић. Формирани су досијеи водитеља случаја. Центар у складу са организацијом има два водитеља случаја и са половином радног времена је супервизор водитељ случаја. Две социјалне раднице су ангажоване у канцеларији за материјална давања и једна од њих на стручним пословима тј. у раду тима.

Подршка водитељима случаја пружана је скоро свакодневно, сачињаване су супервизијске белешке. Информације су размењиване на свакодневним Колегијумима службе.

Супервизор је развила свој систем рада. Било је укупно **67** индивидуалних супервизијских састанака, који су били одржавани у складу са договором са супервизантима који је утврђен прошле године. Пре сваког индивидуалног супервизијског састанка супервизор је вршила одговарајуће припреме, као и водитељи случаја, а у складу са усменим договором шта ће бити тема састанка.

Са ВС Биљаном одржано је укупно **35** индивидуалних супервизијских састанака распоређених у четири квартала, по кварталима: 11, 8, 7 и 9 (броји се и један

састанак који је планиран за 27.12.2011.године). Састанци су у просеку трајали сат, до два времена. Неки од планираних састанака нису одржани из следећих разлога: годишњи одмор у априлу месецу и ВС и С, годишњи одмор С у јулу и августу ВС (С је водила рачуна о планираним годишњим одморима), затим 07.06.2011.године ВС је присуствовала семинару под називом: „Вештине за вођење случаја“, 06.10.2011.године ВС је била на семинару „Менаџмент у волонтерским организацијама“ и , 11.10.2011.године ВС је била одсутна због боловања и на дане 15.11.2011.године и 29.11.2011. године супервизор је била одсутна због боловања. Са ВС Љубов одржано је укупно **32** индивидуална супервизијска састанка распоређених у четири квартала, по кварталима: 10,7, 7 и 8 (броји се и један састанак који је планиран за 28.12.2011.године). Састанци су у просеку трајали сат, до два времена. Неки од планираних састанака нису одржани из следећих разлога: годишњи одмор у априлу месецу С, годишњи одмор ВС у јуну, затим С је у јулу била одсутна због годишњег одмора и ВС пар дана у августу и септембу месецу (С је водила рачуна о планираним годишњим одморима), затим 06.10.2011.године и 07.10.2011.године ВС је присуствовала семинару под називом: „Менаџмент у волонтерским организацијама“ и 10.11.2011.године и 11.10.2011.године С је била на семинару: “На породицу фокусирана подршка - рад са породицама деце са сметњама у развоју”. Неки од састанка нису одржани зато што је 23.06.2011.године и 13.10.2011.године ВС била одсутна због боловања и на дане 17.11.2011.године и 24.11.2011.године С је била одсутна због боловањ

Мањи број састанака није одржан због хитног поступања, односно због одређивања припретета у раду, односно завршавању одређених случаја.

У другом кварталу године, односно 31.05.2011.године одржан је супервизијски састанак ком је поред ВС Љубов и супервизора, присуствовала и руководилац службе у циљу пружања максималне помоћи и подршке ВС, на састанку је разматрана методологија вођења случаја у појединим случајевима

За сваког ВС сачињен је план рада који се односи на 2011. годину, нови планови биће сачињени почетком 2012.године. У односу на оба ВС постоји поклапање у односу на активности, очекиване исходе и задатке предвиђене годишњим планом. Супервизор је сачинила почетком године и свој план рада, поклапања са постигнутим су већим делом евидентна. Оно што није реализовао односи се на јануар месец, односно планирана групна супервизија заједно са ЦЗСР Бечеј на тему: „Метод вођења случаја – предности и недостаци“, није одржана из разлога јер је дати центар одбио сарадњу. Супервизор планира да, обзиром на мали број водитеља случаја, не организује групну супервизију већ састанке са свим стручним радницима социјалног рада и правницама на нивоу центра, са циљем размене инфомација, идеја, иновација, искустава, едуковања. Овој сасатанак присуствовала би и непосредни руководилац, теме би биле инициране од стране свих учесника, односно сваког запосленог. Супервизор је остваривала увиду у недељне планове и извештаје о раду ВС са циљем пружања подрше у вези планирања и организовања рада.

Обзиром да не постоје стандардизовани обрасци за протоколисање супервизијског рада, супервизор је водила евиденцију о раду са ВС у свескама (посебно за сваку врсту проблематике) и у својим електронски вођеним белешкама. Свака три месеца, супервизор је сачињавала супервизијске извештаје усмерене на водитеље случаја и руководиоца – процена супервизантове ефикасности, евалуација. На крају првог и четвртог квартала ВС дати су упитници за процену и самопроцену. Ови извештаји за прошлу годину су по тражењу у априлу месецу прослеђени саветницама за социјалну заштиту електронским путем, заједно за годишњим

извештајем за 2010.годину за сваког ВС, годишњим извештајем С за 2010.годину, плановима за ову годину које је С сачинила за себе и за водитеље случаја.

Методe и технике примењене у процесу рада су: опжање уз размишљање – рефлексивна, дијалог, упитници за процену и самопроцену, опсервација, саветовање и евидентирање. Супервизор је подстицала дијалог са супервизантима постављањем најчешће спекулативних, отворених, чињеничких и истраживачких питања, заједнички настојећи да за сваку проблем ситуацију постоји више алтернативних решења.

Најчешће теме састанака односиле су се на:

- садржај поновних прегледа
- одлучивање о затварању рада на случају
- утврђивање релевантности података у стручним налазима и мишљењима
- евалуације.

Заједно са водитељима случаја одлучивано је о отварању рад на случају и планирана је почетна процена са акцентом на активитет корисника, одлучивано је о потреби рада на усмереној процени, сачињавани су планови услуга, доношена је одлука о потреби за ревидирањем сачињених планова, односно сачињавању поновних прегледа. Као и руководилац службе, супервизор је такође перманентно усмеравала водитеље случаја да поштују права, интересе и потребе корисника. Водитељи случаја подстицани су да користе адекватне упитнике, скале процене у циљу добијања додатних релевантних информација, да примењују холистички приступ у раду и да ажурно и детаљно уносе податке у „лист прћења контаката и рада на случају“. Основа у раду је да је водитељ случаја пружаоц услуге који је оријентисан ка кориснику и да је дужан да подстиче самосталност корисника.

Својим потписом на обрасцима за вођење случаја супервизор је давала своју потврду, оверу да је ВС применом методологије вођења случаја поступао у складу са задатим стандардима и процедурама рада и у складу са најбољим интересом корисника. Остварен је увид у стручне налазе и мишљења која су сачињени за потребе других институција. Супервизор је учествовала у доношењу тимских закључака, односно усвајању старатељских извештаја.

Током супервизијског процеса у 2011. години потврђено и оверено је:

- 167 процена за ВС Биљану, по кварталима 39, 54, 39 и 35
- 81 план за ВС Биљану, по кварталима 21, 33, 13 и 14
- 96 процена за ВС Љубов, по кварталима 31, 8, 26 и 31
- 33 плана за ВС Љубов, квартално 7, 2, 8 и 16.

Супервизор није оверила 49 почетних процена и планова. Укупно је било 449.

Водитељи случаја дају повратну информацију о супервизијском процесу – у годишњем извештају ВС усмерен ка супервизору.

Највише је примењивана административна и подржавајућа функција супервизије. Едукативно развојна функција огледа се у новој литератури као што су књиге наручене у мају месецу: „Фројдово завештање“ и „Унутрашња и спољашња реалност адолесцента“. Директорка је омогућила учествовање ВС и С на акредитованим програмима обуке. Ради разјашњења дилема и недоумица у раду консултован је Правилник о организацији, нормативима и стандардима рада центра за социјални рад, као и други правилници и закони, С је препознавала потребу за правном подршком вођењу случаја, размењивала је своја искуста у посредним (телефонским) и непосредним контактима са супервизорима из других центара и саветницама за социјалну заштиту ПЗСЗ.

У овој години организовано је пет супервизијских колегијума који су у просеку трајали три сата, сви учесници групе имали су прилику да раде на примерима из праксе са којима се свакодневно срећу. Смернице у раду давале су саветнице за

социјалну заштиту из Покрајинског завода за социјалну заштиту Татијана Грнчарски и Наташа Милић Теофиловић.

I - Колегијум је био у марту месецу на тему: „Групна супервизија“ . Домаћин је била супервизорка из ЦЗСР Чока.

Група је била велика, присуствовале су супервизорке из следећих центара за социјални рад: Кањижа, Оџаци, Врбас, Бачка Топола и Мали Иђош, Кула, Суботица, Србобран, Нови Кнежевац, Кикинда, Бачка Паланка, Жабаљ и Тител, Бечеј, Темерин, Сечањ, Нова Црња, и Сента. Договорена је подела у пет група на предлог саветница за социјалну заштиту ради постизања веће радне ефикасности и економичности, Центар за социјални рад Општине Нови Бечеј сврстан је у прву групу.

II - колегијум је био организован у ЦЗСР Бачка Паланка на дан 19.04.2011.године са темом:„Планови услуга и евалуација“.

Тема III колегијума била је „Усмерена процена“ - састанак је одржан у Сенти.

Тема IV колегијума на дан 07.10.2011 године била је „Старатељска заштита“. Састанак је одржан у Кањижа.

V колегијум одржан је у Н.Саду дан 12.12.2011.године на тему:“Супервизија у ЦСР 2011. – радионица за супервизоре“.

Директорка је пружала супервизијску подршку супервизору у процесу вођења случаја – 23 случаја. Супервизорј је добијао стручну подршку и подршку за јачање сопствених капацитета у грађењу квалитетне комуникације са корисницима и осталим учесницима у процесу вођења случаја.

Супервизор је освестила да треба да учи посао који је од скоро познат систему социјалне заштите у Р Србији и да је то процес који тражи време.

Током супервизијског процеса континуирано је преиспитиван развој личних способности у односу на своје радно место уз подршку руководиоца и саветница из Покрајинског завода за социјалну заштиту. Супервизор има потребу да преиспитује сопствену праксу и да стиче нова знања и вештине супервизијског процеса.

НАПОМЕНА

Проблем који се издваја: процес супервизирања је деликатан, захтева пуну концентрацију, пуно знања и вештина и пуно радно време, заправо целог супервизора. Двојна улога – $\frac{1}{2}$ водитељ случаја и $\frac{1}{2}$ супервизор отежава ефикасно и квалитетно вршење улоге супервизора и у пракси се није показало као задовољавајуће решење.

СУГЕСТИЈА

Омогућити да и у „малим центрима“ функцију супервизора обавља један извршилац, а не пола, као што је то била пракса до сада.

Управно правни послови

Правна служба ЦСР је била ангажована на усклађивању нормативних аката са новим ЗСЗ Р. Србије. Донели смо нов Стату Центра за социјални рад општине Нови Бечеј, Правилник о унутрашњој организацији са описом послова и

систематизацијом радних места, на исти смо добили сагласност од Министарства рада и социјалне политике и Скупштине општине Нови Бечеј.

2. Услуге у заједници и друга права која су у функцији локалне самоуправе

У токи 2011. године није дошло до значајнијих промена у ставовима локалне самоуправе у односу регулисање права из области социјалне заштите, увођење и развијање нових услуга.

До сада локална самоуправа није ускладила своје одлуке из области проширених права, са новим ЗСЗ Р. Србије. Било је неколико покушаја од стране ЦСР да се организују састанци са представницима локалне самоуправе, да се дају предлози и траже нова решења за потребе грађана/ки, али без успеха. Из буџета локалне самоуправе финансирају се следеће услуге:

- Помоћ у кући (без решења ЦСР, корисници директно користе услугу преко Клуба за дневни боравак пензионера);
- ЈНП и помоћ у природи;
- Трошкови опремања приликом смештаја у установу социјалне заштите;
- Трошкови сахране;
- Ученичке и студенстске стипендије;
- Трошкови смештаја у предшколској установи за децу материјално угрожених породица (корисника НСП)
- Плаћање трошкова смештаја у прихватилишту или сигурној кући.

Дневне услуге у заједници, услуге подршке за самосталан живот, саветодавно терапијске услуге

На локалном нивоу нису развијене услуге подршке за самосталан живот, светодавне терапијске услуге и др. Осим већ наведене услуге помоћи у кући коју реализује Клуб за пензионере при дому за збрињавање душевно оболелих лица „Свети Василије Острошки – Чудотворац“.

Није реализована планом предвиђена услуга „Кућа на пола пута“ јер се нису стекли услови за регулисање имовинско правног статуса некретнине која би била у функцији задовољавања потребе деце која напуштају породични смештај.

У циљу увођења и развијање услуге „Помоћ и нега у кући даци са сметњама у развоју и њиховим породицама“ припремили смо пројектну документацију и аплицирали заједно са још чети општине: Ковачица, Зрењанин, Тител и Опово за средства из ИПА програма, али нисмо добили одобрење за реализацију поменутог пројекта.

Информисањем шире јавности путем штампе и радио емисија, сензибилисали смо јавност о разумевању проблема насиљ, развијању нулте толеранције у односу на насиље.

Јавност смо информисали о новом ЗСЗ Р. Србије, путем радио емисија и састанака по насељеним местима (месним заједницама) са циљем да грађанима и грађанима пружимо праве информације која права могу да користе и на који начин.

Реализоване, планом предвиђене радио емисије не тему:

- „Проблем насиља у породици“ – март 2011.
- „Закон о социјалној заштити Р. Србије“ – април 2011.
- „Материјално обезбеђење – НСП“ - мај 2011.
- „Специјализовано хранитељство“ – јун 2011.

➤ „Деца и млади са поремећајима у понашању“ – октобар 2011.

У периоду од 01.09. до 31.12.2011. године реализован је пројекат „Клуб за децу и младе са поремећајима у понашању“. Пројекат је био подржан од Покрајинског секретаријата за здравство, социјалну политику и демографију. Вредност пројекта је 600.000,00 динара. Пројектом је било обухваћено више од 50-оро деце и младих и њихових родитеља. У склопу пројекта вршена је едукација деце основних школа узраста VII и VIII разред. Спроведен је индивидуални рад, групни рад са малолетним учиниоцима кривичних дела, укључили смо их у културне активности, креативне и рекреативне активности које се одвијају у локалној заједници. Ово је за нашу заједницу први корак у покушају да се за групу деце и младих са наведеним проблемом, реализује организован, целовит приступ у локалној заједници. Почетна искуства су добра и намера нам је да са тим активностима наставимо током 2012. године.

3. Сарадња са другим институцијама у локалној самоуправи и другим институцијама у Републици.

Интегралним приступом у раду посматрамо корисника као део породичног система и као особу која своја права може остварити у повезаном систему шире друштвене заједнице, а не само у оквиру ЦСР.

Сарадња са другим институцијама у локалној заједници у току 2011. године се подиже на виши ниво у односу на претходне године. Интезивна је комуникација са основним школама (Нови Бечеј, Кумане, Н. Милошево, Бочар), домом здравља Нови Бечеј, полицијом, предшколским установама, интерресорном комисијом. Одржавају се састанци, разматрају се проблеми и конструктивни начини за њихово превазилажење. Организујемо конференције случаја.

У области сарадње са основним школама потписан је Протокол о сарадњи.

Потписан је протокол о сарадњи са НВО SOS телефон на језицима националних мањина, у циљу спречавања и заштите грађанки општине Нови Бечеј од насиља. Потписници споразума су SOS телефон, Дом здравља Нови Бечеј, МУП – СУП Нови Бечеј, ЦСР општине Нови Бечеј.

Потписан је споразум о сарадњи са са ФК „Јединство“ из Новог Бечеја са циљем да се на основу изречене васпитне мере или налога, од стране суда за малолетне учиниоце кривичног дела, малолетник ангажује у оквиру спортског клуба, у циљу развијања и усвајања здравих стилова живота.

Истичемо добру сарадњу са Покрајинским секретаријатом за здравство, социјалну политику и демографију, ПЗСЗ, Министарством за рад и социјалну политику. За све недоумице у току рада, додатне консултације и проверу професионалних компетенција, добијали смо пуну подршку од наведених институција.

Већ смо навели као пример добре праксе редовне састанке саветница ПЗСЗ са супервизорима. На основу стеченог позитивног искуства, предложили смо да се такав модел рада устроји и у односу са водитељима случаја током 2012. године.

4. ИЗВЕШТАВАЊЕ

О раду ЦСР сачињени су извештаји који су разматрани и усвоени од стране Управног одбора, исти су достављени локалној самоуправи, Министарству за рад и

Извештај о раду ЦСР општине Нови Бечеј за 2011. годину

социјалну политику, Покрајинском секретаријату за здравство, социјалну политику и демографију, РЗСЗ, ПЗСЗ.

Рад ЦСР општине Нови Бечеј у 2011. години се одвијао отежанао, због адаптације објекта и недовољног броја запослених радника у односу на обим посла и сложеност истог.

Запослени су се максимално ангажовали да испуне планом предвиђене активности, што је у највећем делу и остварено.

Директорка

Славица Арсенов